

KAREL OPOČENSKÝ – ALEXANDR ALJECHIN

Mnichov 1941

Dámský gambit [D55]

1.d4 Jf6 2.c4 e6 3.Jf3 d5 4.Jc3 Se7 5.Sg5 h6 Slovo má nyní Karel Opočenský, který partie po celý život rád komentoval: „Tento mezitah je na posledních turnajích velice oblíbený. Zahání bílého střelce z diagonály a v případě výměny má získat černý tahem c7-c5 dostatečnou protihru na černých polích.“

6.Sxf6 Sxf6 7.e3 0–0 8.Dc2 Dále ještě mistr Opočenský: „V této pozici bylo vyzkoušeno i 8.Db3 s tlakem na d5. Tah v textu je však mnohem lepší. Dáma prostě patří na c2 a nutí černého k akci. V případě černé pasivity by se bílý mohl dostat ke křídelnímu útoku g2-g4, h2-h4 atd.“

8...c5 9.dxc5 Da5 10.Se2 Střelec by měl podle mistra Opočenského dostat šanci a operativní rádius na diagonále f3-b7.

10...dxc4 11.0–0 Ja6? Opočenský míní, že toto byla chyba, po které černý už nevyrovná a že správné bylo 11...Sxc3. A asi měl pravdu. Sedmdesát let uběhlo od té partie a mně nedá spát, jakže měl černý postupovat dále. Nejprve jsem věřil, že ve variantě 11...Sxc3 12.Dxc3 Dxc3 13. bxc3 Ja6 14.c6! bxc6 15.Sxc4 Jc5 16.Je5 Sd7 17.Vfd1 Vfd8 18.Se2 Se8 19.Sf3 Vxd1 20.Vxd1 Vc8 černý jezdec na c5 hru vyrovnává, ale po 21.Vd4! jsou šance bílého jednoznačně lepší. Je docela možné, že obvykle nejlepší řešení za černého bylo velice skromné 11...Sxc3 12.Dxc3 Dxc5! Černý by zůstal bez stálých polí a po výměně dam 13.Dxc4 Dxc4 14.Sxc4 Sd7 s dalším Vfe8 a eventuální Sd7-e8 se zdá být výhoda bílého jen velice, velice minimální.

12.Je4 Důležitá centralizace jezdcem, která ztěžuje černému život.

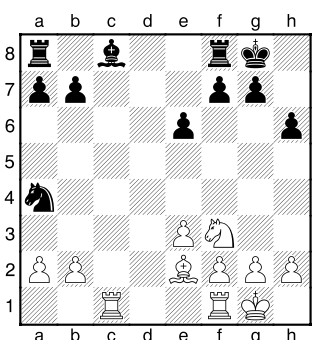
12...Se7. Po 12...Jxc5 13.Jxf6 + gxf6 14.Dxc4 by černý neměl žádnou náhradu za natržené královské křídlo a střelec c8 zůstává neproduktivní. (Opočenský)

13.Dxc4 Sxc5 Pokus zachovat černopolného střelce 13...f5?! 14.Jd6 Dxc5 15.Jxc8 Dxc8 16.Jd4! Vf6 vede k nevýhodě černého. (Opočenský)

14.Jxc5 Dxc5 Předčasné dobraní na c5 jezdcem by vždy bílý trestal tahem b2 – b4!

15.Dxc5 Jxc5 16.Vac1 Bílý má lepší koncovku.

16...Ja4?! Je docela možné, že Aljechin přehlédl příští rafinovaný tah bílého. Lepší určitě bylo 16...b6, ale po 17.b4! nemá černý jezdec nic lepšího než 17...Je4 a po 18. Je5 má bílý lepší hru.



17.Vfd1! Silný poziční tah. Bílý se správně nestará o pěšce b2, ale paralyzuje černé dámské křídlo.

17...Jxb2. I Robert Fischer by podle pravidla „když už stát špatně, tak s pěšcem v kapse“ nabízené vnadidlo přijal.

18.Vd4! Hrozí 19.Vb4 i Vb1 s odchytem jezdcem.

18...b5 19.Sxb5 Vb8 20.a4! Jezdec na b2 je stále velice exponován. Samozřejmě nešlo

20.Vb4? pro 20...Jd3 a radoval by se jen černý.

20...a6 21.Sf1 Černý zdaleka nevyrovnal. Hrozí např. 22.Vb1 a vazba by byla již rozhodující.

21...Sb7 22.Je5! A bílý nadále hrozí a drží jezdcem b2 mimo hru.

22...Vfd8 23.Jd7 e5 Vynucená ztráta (obětí!) pěšce. 23...Vbc8 vázlo na 24.Vb1 a jestliže 24...Vc2, tedy 25.Jf6+ a bílý vyhraje. (Opočenský)

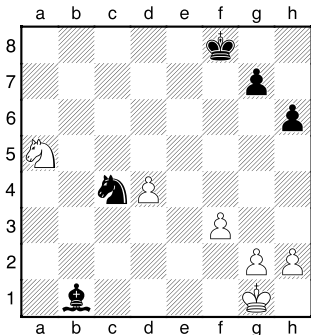
24.Jxe5 Vxd4 25.exd4 Jxa4 Až sem udržel černý materiální rovnováhu, ale pozice je už vyhraná za bílého. Náhle se totiž ukáže jiný slabý bod. Mistr světa sice uklidil jezdcem, ale bude i nadále trpět. Jezdec stojí na a4 velice špatně a k tomu, aby kontroloval pole d5, mu bude chybět rozhodující tempo.

26.Sc4 Se4 Černý neměl nic lepšího. Po 26...Vc8 rozhodovalo 27.Jxf7! partii. (Opočenský)

27.f3! Mistr Karel hraje jako z partesu. Černý střelec nemá vhodné ústupové pole, např. 27...Sf5 28.g4! Se6 29.d5! a partie se dále hraje sama.

27...Vb1 28.Vxb1 Sxb1 29.Sxf7+ Kf8 30.Sc4 a5 31.Jc6 A bílý získává druhého pěšce. Mistr Opočenský zahrál tuto partii bezvadně a klidně bych si představil na jeho místě Kramnika či Léka.

31...Jb6 32.Jxa5 Jxc4 Těžko tomu věřit, ale Aljechina to ještě celých dvacet čtyři příštích tahů nepřestalo bavit.



33.Jxc4 Ke7 34.Kf2 Ke6 35.Ke3 Sa2 36.Jd2
 Sd5 37.Je4 Sc4 38.h4 g6 39.Jf2 Sf1 40.g3
 Kf5 41.g4+ Ke6 42.Jd3 Kf6 43.Ke4 Se2
 44.Jf4 Sd1 45.Jd5+ Ke6 46.Je3 Se2 47.g5
 hxg5 48.hxg5 Sa6 49.d5+ Kd6 50.Kd4 Sc8
 51.Jc4+ Ke7 52.Ke5 Bílý nedává černému
 sebemenší šanci.
 52...Sh3 53.d6+ Kf7 54.Kd5 Ke8 55.Je5
 Sf5 56.Kc6 Kd8 57.d7 Černý se vzdal. I když
 70 let stará, je partie svěží a voní jako právě utr-

žená růže. 1–0