

ŠACHOVÝ TÝDENÍK

VYDÁVÁ OBČANSKÉ SDRUŽENÍ PRAŽSKÁ ŠACHOVÁ SPOLEČNOST

29. DUBNA 2010 ROČNÍK IV. ČÍSLO 17

VYŽADUJE HRA NASLEPO SPECIÁLNÍ DOVEDNOSTI?



Holandský psycholog Douwe Draaisma se ve své knize *Proč život ubíhá rychleji, když stárneme* (český překlad nedávno vyšel v nakladatelství Academia) zabývá především pamětí.

Podrobně analyzuje mnoho zajímavých souvisejících jevů, třeba známý paradox, že si ve stáří někdy vzpomínáme lépe na zážitky staré 50 než 5 let. Autor se pokouší také vysvětlovat pocity dějů v něm nebo „promítání“ minulých zážitků v klinické smrti. Z pohledu Šachového týdeníku je samozřejmě nejzajímavější, jak se staví k výkonům paměti při simultáncích naslepo v dámě či šachu.

Draaisma dává simultánky naslepo do kontextu jiných extrémních výkonů paměti. V jeho přehledu se mihnou třeba zázrační kalendářoví počtáři (lidé, kteří z hlavy a okamžitě např. dokážou říct, jaký den v týdnu bude 8. 3. 2114), lidé schopní si zapamatovat obrovské řady čísel nebo v hlavě násobit osmimístná čísla či jedinci zvládající po poslechu dlouhé skladby přesně rekonstruovat notový zápis.

Pokračování na straně 16

VÍTĚZSLAV HOUŠKA V DOXU



Vítězslav Houška

Spisovatel a blogger stránek praguechess.cz Vítězslav Houška vystoupí v Centru současného umění DOX. To pořádá výstavu Umění šachu, v rámci které probíhají různé doprovodné akce. 3. května od 18 hodin můžete v DOXU vyslechnout Houškovu přednášku na téma Umění šachu v pražských kavárnách. Vítězslav Houška tak bude hovořit na téma, se kterým má letité zkušenosti. Autor mnoha šachových i beletristických knížek je znám jako pověstný a stálý „štamgast“ pražské kavárny U Nováků. Stejně tak je známo, že dokáže o svých zkušenostech dlouze a poutavě vyprávět.

ALKOHOLOVÉ ŠACHY V PETROHRADĚ



Alco-Chess Cup

Spojení Rus, šachy a alkohol vnímá široká veřejnost jako trefné. Také petrohradský turnaj, hraný pod názvem „Alco-Chess Cup“, tento stereotyp podporuje. „Hlavní myšlenka turnaje nemá s alkoholem nic společného,“ ujišťuje však jedna z organizátorek, WGM Irina Sudakovová. Podle ní je cílem akce přivést dohromady zajímavé lidi ze sféry podnikání, umění a politiky. „Název turnaje může znít provokativně, ale funguje velice dobře. Pomohl nám dokonce najít dostatek sponzorů.“ A jak si spojení šachu a alkoholu představit? Konzumace je spojena se ztrátou některého z kamenů, povolenými nápoji jsou vodka a koňak.

ČEZ CHESS TROPHY 2010

PREZIDENT, PREMIÉR A MINISTR NA ŠACHÁCH

„Pane premiére, posunete třetího pěšce zleva o dvě políčka,“ instruoval předsedu vlády před provedením prvního tahu rozhodčí, aby provedl dle přípravy bílého Davida Navary 1.c4.

„Nemusíte mi vysvětlovat, jak mám táhnout, já umím hrát šachy,“ usmál se premiér Fischer a zahrál silný fisherovský tah 1.e4.

„Davide, můžeš ten tah vrátit a zahrát 1.c4, to byl jen symbolický výkop,“ pošeptal rozhodčí a Judita Polgárová kývla, že tomu rozumí. Jenže David Navara zavrtěl hlavou: „Ne, již bylo zahráno 1.e4.“ A přemáčkli hodiny. Soubor nejlepších šachistky světa s nejlepším českým šachistou začal. Po třech dnech skončil vítězstvím maďarské velmistryně 6:2. O den dostali ještě větší „világoš“ čeští manažeři a ministr vnitra, kteří s Juditou Polgárovou prohráli v simultánci 25-0.



Nejzajímavější koncovky ze zápasu s Juditou Polgárovou pro čtenáře Šachového týdeníku vybral a okomentoval David Navara.

Pokračování na straně 6

ŠACHY PRO SBĚRATELE



K máni je opravdu krásná a zajímavá šachová souprava! Dvaatřicet figur vyřezaných ze slonoviny, které byly vytvořeny v čínském Pekingu kolem roku 1900, čeká podle majitelky Elizabeth Kraussově z Los Angeles na nového majitele. „Slyšela jsem, že by ta souprava mohla mít hodnotu mezi osmdvaceti a pětadesáti tisíci dolary,“ napsala Kraussová serveru www.chessbase.com, který požádala o zprostředkování prodeje. Zájemci mohou prodejny kontaktovat na adrese randalmoos@aws-h2o.com. Bližší informace:

KNIHA O JINDŘICHU TRAPLOVI



Ústecký šachový svaz a šachisté z Teplic chystají knihu o nedávno zesnulém mezinárodním mistru Jindřichu Traplovi. Prostředky na vydání knihy o svém kolegovi a kamarádovi chtějí získat pomocí veřejné

sbírky. „Všichni, kdo jste ho měli rádi, jistě přispějete dle svých možností na tuto skvělou věc. Kdo přispěje minimálně 300 Kč, obdrží po vydání knihy jeden výtisk,“ objasňuje pětičlenný kolektiv garantů na stránkách novoborského klubu princip fungování sbírky, pro kterou je založen speciální účet: 5330782001/5500.

Slibovaná kniha by měla vyjít nejpozději do března příštího roku a kromě komentovaných partií Jindřicha Trapla bude obsahovat také vzpomínky jeho přátel a spoluhráčů.

GRAND PRIX V NALČIKU



Indka Humpy Koneruová (2622), Čiňanka Hou Jifan (2570) a Ruska Táňa Kosincevová (2524) jsou hlavními hvězdami dalšího turnaje ženské série Grand Prix FIDE, který byl v pondělí zahájen v ruském Nalčiku. Průběh skvěle obsazeného turnaje lze sledovat na adrese: nalchik2010.fide.com

SKONČILA EXTRALIGA DOROSTU

Mladí šachisté Beskydské šachové školy Frýdek-Místek se stali při

rovnosti bodů díky většímu počtu vyhraných partií vítězi letošního ročníku Extraligy dorostu. Frýdecko-místečtí podleli pouze týmu SK Slavie Orlová, který skončil na druhém místě. Třetí příčku si vybojovali mladí šachisté z Klatov. Kompletní výsledky najdete na webu Šachového svazu: www.chess.cz

ZNOJEMSKOU KRÁLOVNOU SIKOROVÁ



Mezinárodní mistryně Olga Sikorová (2267) se stala v konkurenci osmnácti šachistek vítězkou tradičního turnaje O znojenskou královnu. V devíti odehraných kolech si třinecká hráčka připsala sedm a půl bodu a jako jediná z účastnic ani jednou neprohrála. Druhé místo vybojovala WIM Martina Kořenová (2197) z Říčana, bronz patří WGM Evě Kulované (2307) z Jihlavy. Vítězem souběžně hraného Memoriálu Ing. Jana Turka se stal GM Petr Velička (2459) z Geofinu Ostrava před brněnskou dvojicí FM Neklan Vyskočil (2350) a Milan Kratochvíl (2129). Kompletní výsledky festivalu na adrese: chess-results.com

BLOGY NA WWW.PRAGUECHESS.CZ

HLÁŠKY DOKTORA CHOCHOLOUŠKA

Milý humor Davida Navary, vyznání lásky Davida Kaňovského a povídání Vítězslava Houšky o soupeři bájněho pana Pouchy doktoru Bačinském, který nebyl žádný šachový nazdárek, to jsou přírůstky blogů na webu Pražské šachové společnosti. Poucha porazil Bačinského, Bačinský porazil Aljechina, mistr světa měl prostě kliku, že se nepotkal s démonem od Nováků. Ale už k lásce. „Agricolo, miluji tě!“ zní závěrečný výkřik blogu Davida Kaňovského. Pokud byste měli dojem, že při svém šachovém světobrouzdání potkal David sličnou Italku, jste na omylu. Jeho Agricola je plně logická, velmi desková, vylučuje zcela nahodilost a k úspěchu

u ní potřebujete logiku a dobrý pročet.

„Scénář zápasů jinak v poslední době bývá až povážlivě uniformní. Přijede nějaká hvězda, přesvědčivě mě porazí a prohraje jednu partii. Doufám, že tu prohru nemá zakotvenou ve smlouvě :-),“ komentuje velmistr Navara své pražské zápasy ČEZ CHESS TROPHY. A k tomu poslednímu dodává: „Nejmenovaný velmistr se už párkrát stal terčem mých přátelsky laděných žertů kvůli špatným výsledkům proti ženám. Není v tom nic šovinistického (doufám), ani jsem to nemyslel nijak špatně, prostě jako mírný žert v mezích zákona. Teď už mu jeho výsledky asi připomínat



Nesmrtelný doktor Chocholoušek

nebudu. Výsledek zápasu mi připomínal film „Jáchyme, hoď ho do stroje“, konkrétně hlášky doktora Chocholouška: „Jedná se o politováníhodné nedopatření, jaké se stane nejvýše jednou (dvakrát, třikrát, čtyřikrát, pětkrát) za 10 let.“ Pokud se dobře pamatují, na konci filmu se dotyčný doktor zbláznil. Já se do psychiatrické léčebny nechystám, ale Rusové mi (za jiných okolností, ale také po prohrách) říkají, že všechno ještě mám před sebou :-).“

NEKOMPROMISNÍ ÚVOD SLIBUJE DRAMA

Vyrovnaný zápas lze hrát i bez remíz! Takový vzkaz zatím z bulharské Sofie posílají protagonisté souboje o titul mistra světa, velmistři Viši Anand a Veselin Topalov. Dlouho očekávaný zápas o šachový trůn, který byl s jednodenním zpožděním zahájen v sobotu, potrvá v bulharské metropoli do 12. května.

Předzápasové spekulace přisuzovaly oběma aktérům přibližně stejné šance na úspěch. Anand je pokládán za všestrannějšího, pro Topalova hovoří domácí prostředí. S tím ovšem tak úplně nesouhlasí například Vasilij Ivančuk.

„Hrál jsem v Sofii proti Topalovovi a Čeparinovi a neměl jsem s tím žádné problémy. Nikdo na mě netlačil a nikdo mi neztrpčoval život. Bulhaři jsou skvělí a velice skromní fanoušci, takže si nemyslím, že by mohl mít kdokoli problém s tím, že hraje v Sofii,“ tvrdí ukrajinský velmistr. Nicméně šance obou aktérů zápasu pokládá za zcela vyrovnané.

Čeští fanoušci mají zápas okořeněn skutečností, že si Topalov do svého týmu vybral také našeho hráče: je jím Jiří Dufek, dnes již v podstatě neaktivní šachista. Ten Topalova zaujal schopností pracovat se šachovými programy. Prokázal i potřebnou šachovou sílu, když dokázal s Topalovem letos v únoru zremizovat partii v rapid šachu. „Topalov potřebuje někoho, kdo rozumí počítačům a zároveň je solidní šachista. Kromě počítačů má totiž Jirka také skvělý přehled o zahájení a novinkách,“ řekl serveru hn.ihned.cz Dufkův spoluhráč z Ústí nad Labem Pavel Chrz. Dufek pomáhá Topalovovi s přípravou již tři týdny.

Zatímco příprava bulharského celku probíhala v poklidu na horách, harmonogram obhájce titulu citelně ovlivnila vyšší moc.



„Tak pánové, jdeme na to.“ mohlo zaznít od hlavního rozhodčího, Řeka Panaqiotise Nikolopoulse.

Výbuch dříve zcela nedůležité a dnes světoznámé islandské sopky uzavřel vzdušný prostor, a tak se musel Viši Anand přepravit z německého Frankfurtu do Bulharska po silnici. Cesta automobilem mu zabrala téměř čtyřicet hodin. Poté sice požádal o odložení zápasu o tři dny, ale pořadatelé mu nevyhověli. Úvodní tah byl posunut pouze o den jediný, což mohlo indickému šachistovi citelně narušit jeho harmonogram přípravy. Možná i proto byla úvodní partie „na jednu bránu“; po svižně sehraném zahájení přišla hrubá chyba a rychlý konec.

VESELIN TOPALOV (2805) - VIŠI ANAND (2787)

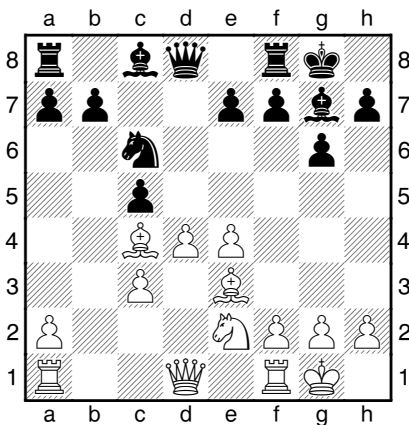
Grünfeldova indická obrana [D87]

Sofie 2010

1.d4 Jf6 2.c4 g6 3.Jc3 d5 4.cxd5 Jxd5 5.e4 Jxc3 6.bxc3 Sg7 7.Sc4 c5 V zápase s Vladimírem Kramníkem překvapil světový šampion volbou Meránské varianty Dámského gambitu a tato volba mu prakticky vyhrála zápas. Pro obhajobu si indický šachista volí jiné ostré a dynamické zahájení:

Grünfeldovu indickou. Ta byla poměrně častým hostem v zápasech o titul mistra světa i v historii. Použili ji Vasilij Smyslov, Michail Botvinnik, Garri Kasparov či Gata Kamsky.

8.Je2 Jc6 9.Se3 0-0 10.0-0



10...Ja5!? Velké boje mezi Anatolijem Karpovem a Garri Kasparovem se odehrávaly ve variantě 10...Sg4 11.f3 Ja5 (Anand již v praxi neúspěšně vyzkoušel 11...Sd7, viz. Piket, J. (2575) - Anand, V. (2770.), Monte Carlo 1998) 12.Sxf7+ (Artur Jusupov proti Višimu Anandovi zvolil „normální“ a poklidné 12.Sd3 cxd4 13.cxd4 Se6 14.Vc1, viz. Jusupov, A. (2665) - Anand, V. (2715), Wijk aan Zee 1994.) 12...Vxf7 13.fxg4

ŠACHOVÝ TÝDENÍK



CHCETE DOSTÁVAT
ŠACHOVÝ TÝDENÍK
KAŽDÝ ČTVRTEK
ZDARMA DO SVÉ
E-MAILOVÉ SCHRÁNKY?

STAČÍ SE
ZAREGISTROVAT NA
www.praguechess.cz

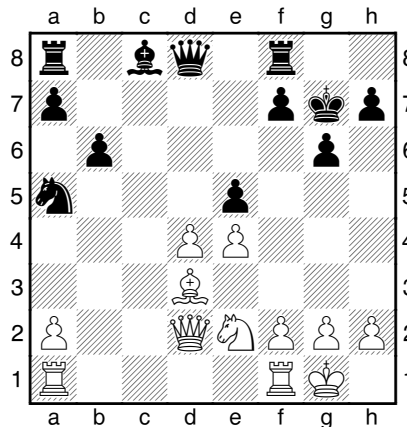


YDÁVÁ OBČANSKÉ SDRUŽENÍ
PRAŽSKÁ ŠACHOVÁ SPOLEČNOST

Vxf1+ 14.Kxf1 Dd6, kde černými hrající Kasparov poměrně přesvědčivě prokazoval životaschopnost své pozice.

11.Sd3 b6 12.Dd2 e5 13.Sh6 Vyzvateľ chce okamžitou výměnu střelců, aby mohl spustit útočné operace. Anandův korunní sekundant, velmistr Niessen, zvolil proti Vasiliji Ivančukovi v Monte Carlu 2006 13.d5 a po 13...f5 14.Sg5 Dd6 15.Sh6 f4 16.Sxg7 Kxg7 17.f3 c4 neměl černý žádné závažné problémy (Nielsen, P. (2644) - Ivančuk, V. (2729), Monte Carlo 2006).

13...cxd4 14.Sxg7 Kxg7 15.cxd4

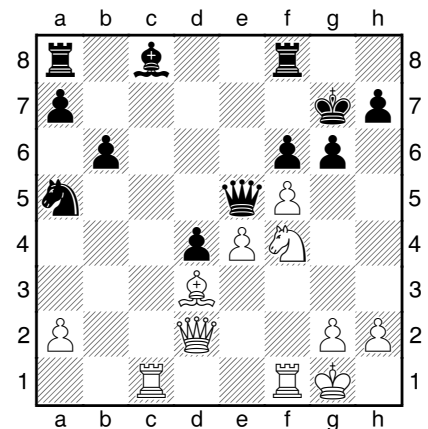


15...exd4 Pěšcová převaha na královském křídle i lepší vývin figur dávají bílému jasný plán. Postupem pěšce „f“ a případně „e“ nahnat černému králi husí kůži. Provedení celé věci přitom nemusí být nijak složité. Postup f2-f4-f5 (případně až na f6) a v závislosti na situaci skoky jízdy na f4 či g3, doplněné o manévry věží. Černý oproti tomu příliš nemůže spoléhat na svou nicotnou materiální převahu. Spíše by se mohl pokusit po nutném vybudování obranných valů na královském křídle o protihru na křídle dámském. Tomu chce Topalov pochopitelně zabránit.

16.Vac1 V zápase o právo Višiho Ananda vyzvat viděla Sofie pokračování 16.f4 f6 17.e5 Sd7 18.exf6+ Dxf6 19.Jg3 Kh8 20.f5 gxf5 21.Sxf5 Sxf5 22.Vxf5 Dd6 23.Vaf1 Jc6 24.Je4 De7 25.Sh6 Vxf5 26.Vxf5 Je5 s remízou (Topalov, V. - Kamsky, G., Sofie 2009).

16...Dd6 „Anand uplatňuje standardní plán, spojený s tahy Dd6 a f7-f6, jehož cílem je zpomalit postup bílého centrálního pěšce „e“. Topalov přesune jezdce do větší blízkosti Anandova krále a rychlý vývin bílé věže na f3 podtrhne křehkost černého rošádového postavení,“ tvrdil velmistr Konstantin Sakajev v on-line komentáři na www.chesspro.ru. Jinou vyzkoušenou možností je urychlené dokončení vývinu černého dámského křídla prostřednictvím 16...Sb7. K tomu se přiklonil ve svém souboji se Sergejem Karjakinem Magnus Carlsen. Partie z předloňského turnaje Foros pokračovala 17.f4 Vc8 18.Vxc8 Dxc8 19.f5 Jc6 20.Jf3 Je5 21.Vh3 Vh8 22.f6+ Kg8 23.Dh6 Df8 24.Dxf8+ Kxf8 25.Jxd4 Ke8 26.Sb5+ Kd8 27.Vc3 a6 28.Sa4 b5 29.Sb3 Ve8, kde se soupeři, přestože po 30.Jf3 má bílý malou výhodu, shodli na remíze.

17.f4 f6 18.f5 De5 19.Jf4



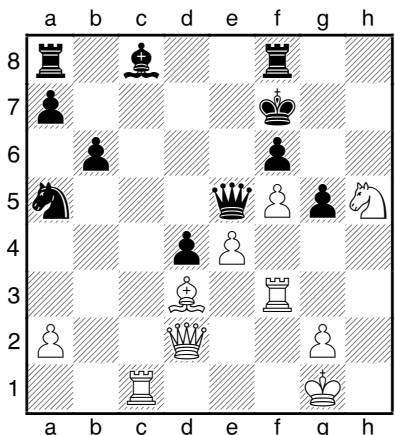
19...g5 První krátké zamyšlení Topalova vystřídalo první krátké zamyšlení Ananda. Je zřejmé, že prezentují své domácí analýzy.

20.Jh5+ Kg8 21.h4 h6 22.hxg5 hxg5 23.Vf3 Bílý by rád rozbil kryt černého krále obětí jezdce na f6. „Podle mého názoru má bílý velice zajímavé útočné možnosti, mezi něž patří oběť jezdce na f6 a další hra na otevřeném sloupci „h“,“ říká mistryně světa Alexandra Kostenjuková. „Černá protihra by měla být vedena po sloupci „c“ v kombinaci s tlakem na bílého pěšce na e4.“



Veselin Topalov zjevně přemýšlel před partíí, Viši Anand má dost důvodů přemýšlet po ní.

23...Kf7?? Rozhodující chyba, pravděpodobně spojená s chybou v propočtu. Mistr světa podceňuje útočný potenciál bílých figur, což se mu stane během několika tahů osudným. Asi jediné bylo 23...Sd7!, když po 24.Vg3 Vac8 25.Jxf6+ Dxf6 26.Vxg5+ je vzniklá pozice nejasná a bylo by velice zajímavé sledovat, jak by se s ní oba hráči vypořádali. Naopak, do problémů by černého přivedlo 23...Sb7?, protože bílý má po viditelném 24.Jxf6+ Dxf6 25.Vg3 Vac8 26.Vxg5+ Kf7 k dispozici smrtící 27.Se2!. Pozice po 27...Vxc1+ 28.Dxc1 Dd6 29.Sh5+ Ke7 30.e5 Dc5 31.Dxc5+ bxc5 32.Vg7+ +- je pro bílého, nehledě na materiál, jednoduše vyhraná.



24.Jxf6! Boří obranné valy černého krále a otevírá cesty pro řadě bílých figur. Hrozícímu průniku

obou věží do černé pozice nelze zabránit.

24...Kxf6 Černému z bídy nepomůže ani 24...Dxf6, protože po 25.Vh3 nemá rozumnou odpověď. Po 25...Ke8 (25...Vd8 26.e5 Dxe5 27.Dxg5 Vd6 28.Se4+-) následuje 26.e5 Dg7 27.f6 s výhrou.

25.Vh3 Vg8 26.Vh6+ Kf7 27.Vh7+ Ke8 28.Vcc7 Kd8 29.Sb5 Dxe4 30.Vxc8+ 1-0

„Zahájení této partie byla naprostá katastrofa,“ konstatoval po skončení partie velmistr Sakajev. Anandův celek podle něj při přípravě podlehl tvrzení počítače, že černá pozice je v naprostém pořádku. „Topalov pronikl do pozice zjevně hlouběji, správně ji ocenil a také zanalyzoval. Bude zajímavé sledovat, jestli se tato varianta v zápase ještě jednou objeví,“ říká ruský šachista.

Ve druhé partii zápasu však mistr světa obdržel úder okamžitě vrátil. Použitou Katalánskou dal vzpomenout na Topalovův zápas proti Vladimíru Kramnikovi, ve kterém byla právě Katalánská pro Bulhara nepřekonatelným problémem. Zápas o titul mistra světa, který po mnoha letech nehraje zástupce Ruska, bude v bulharském hlavním městě v následujícím týdnu pokračovat.

Václav Pech

foto: oficiální stránky zápasu

Šachový magazín

www.sachinfo.cz
SACHinfo



8x ročně potěšení pro každého šachového fanouška!

- rozhovory
- teorie
- problémový šach
- korespondenční šach
- komentované partie z nejdůležitějších světových i domácích akcí
- Koncovky
- Hádání tahů
- soutěžní křížovka
- Co-kdy-kde
- a další...

- V každém čísle barevná příloha
- pevná vazba
- minimálně 100 stran

Roční předplatné 600 Kč

VYDÁVÁ:

ŠACHinfo

Ing. Břetislav Modr
pošt. příhr. 3

150 21 Praha 5

info@sachinfo.cz

www.sachinfo.cz

PREZIDENT, PREMIÉR A MINISTR NA ŠACHÁCH

pokračování ze strany 1

Přestože velmistryně Polgárová vyhrála postupně nad velmistrem Navarou ve všech třech hracích dnech (2,5-0,5; 2-1; 1,5-0,5), tak průběh partií nebyl hrou na jednu branku. Ze zahájení vycházel český velmistr velmi dobře a téměř vždy s výrazně lepším časem. Jenže když třeba v partii překvapil soupeřku hezkým taktickým obratem a přešel do koncovky lehkých figur s pěšcem více, nechal si spadnout praporek.

Ve druhé partii Judita Polgárová předvedla krásnou intuitivní oběť jezdce a partii pak rozhodla útokem na holého Navarova krále. „Teď je Judita ve svém živlu, ostré pozice, kde může útočit na krále, tam se cítí jako ryba ve vodě,“ komentoval pozici po oběti velmistr Lubomír Kaválek, který pro diváky v Michnově paláci na Kampě všechny partie komentoval.

JUDITA POLGÁROVÁ (2682) - DAVID NAVARA (2708)

Španělská hra [C95]

Praha 2010

Komentuje: Václav Pech

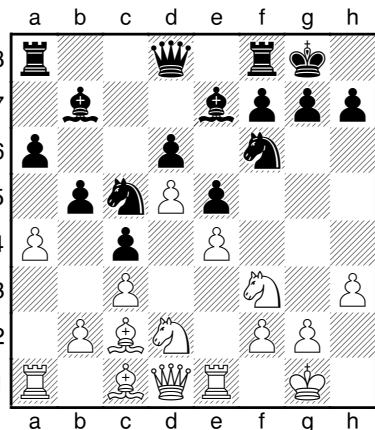
1.e4 e5 2.Jf3 Jc6 3.Sb5 a6 4.Sa4 Jf6 5.0-0 Se7 6.Ve1 b5 7.Sb3 d6 8.c3 0-0 9.h3 Jb8 Breyerova varianta Španělské, spočívající

Kolo 1., 2. a 3. (22. 04. 2010)	
Navara 1/2	Polgárová
Polgárová 1-0	Navara
Navara 0-1	Polgárová
Kolo 4., 5. a 6. (23. 04. 2010)	
Polgárová 1-0	Navara
Navara 0-1	Polgárová
Polgárová 0-1	Navara
Kolo 7. a 8. (24. 04. 2010)	
Navara 0-1	Polgárová
Polgárová 1/2	Navara
konečný stav	
GM D. Navara – GM J. Polgárová	
2:6	



Martin Pecina přemýšlí, Václav Klaus se zaujetím sleduje.

v převodu překážejícího jezdce na d7 přes jeho výchozí stanoviště, je jednou možných a plně hratelných variant. Oproti klasickému odskoku na a5 sice černý ztrácí tempo (to nemusí být v blokové pozici nijak fatální), za které ale získává pro jezdce mnohem perspektivnější umístění, než je například nehostinné vyhnanství na poli b7, kam se černý jezdec v „čigorinských“ variantách občas zatlouá.
10.d4 Jbd7 11.Jbd2 Sb7 12.a4 c5 13.d5 c4 14.Sc2 Jc5



15.a5 Nepříliš častá, ale poměrně zdravá myšlenka. Bílá by ráda podvázala hru černého na dámském křídle a následně se věnovala přípravě svého útoku na opačné straně bojiště. Častěji se ale podle mé zastaralé databáze vyskytuje 15.Jf1, se kterým má Judita Polgárová zkušenosti i proti naprosté „high society“. Její partie s „Neomylným“ pokračovala 15...Dc7 (černému se zle nevyplatilo 15...Db8 pro 16.Jg3 g6 17.Jh2 Jfd7 18.Jg4 Kh8 19.Vf1 bxa4 20.Sh6 Vc8 21.f4 f6 22.f5 g5 23.Sxg5 fxg5 24.f6 Sf8 25.Vf5 Vc7 26.Vxg5 De8 27.Jf5 Jb6 28.Df3 Df7 29.Dg3 1-0 v partii Luther, T. (2575) - Staniszewski, P. (2449), Cappelle la Grande 2003) 16.Jg3 Vfb8 17.Jf5 Sf8 18.De2 Sc8 19.g4 a soupeři se později rozešli smírně (Polgárová, J. (2658) – Kasparov, G. (2851), Internet KC 2000). Bílí také vyzkoušeli vložení výměny 15.axb5 axb5 16.Vxa8 Dxa8 s následným 17.b3. Po dalším prořídnutí figurové změní 17...cxb3 18.Jxb3 Jxb3 19.Sxb3 vykličkoval černý z partie se silnějším soupeřem se zdravou kůží po 19...



GM Lubomír Kaválek si prohlíží šachovou soupravu od Barbary Krugerové.



Sergej Movsesjan se zdraví s Juditou Polgárovou, přihlíží Bessel Kok.



GM Judita Polgárová losuje z rukou Igora Němce barvy pro zahajovací partii.



GM Judita Polgárová si se zájmem prohlíží exponát Yayo Kusama - Dýňová souprava.



Spisovatel Vítězslav Houška a velmistr Vlastimil Hort s účastníky historického kvízu - zleva IM Zdeněk Hába, FM František Štross, který obhájil své loňské vítězství, a Josef Dundálek.



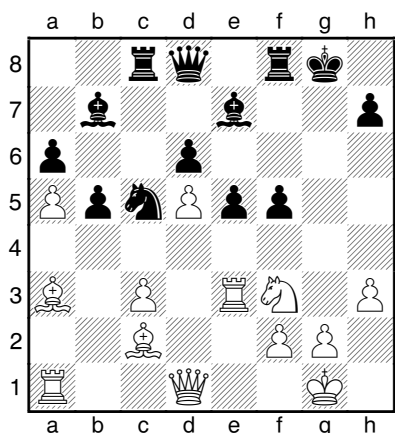
Premiér v doprovodu Igora Němce (předseda Úřadu pro ochranu osobních údajů) a Pavla Matochy zavítal i do komentátorského salonku, kde naslouchal analýzám Lubomíra Kaválka.

Sc8 20.Sc2 Sd7 21.Sd3 Vb8 22.Db3 Sd8 23.Se3 (Luther, T. (2580) - Henrichs, T. (2483), Bad Koenigshofen 2007).

15...g6 16.b4 cxb3 Zablokování této bojové linie by černý dovolit rozhodně neměl.

17.Jxb3 Vc8 18.Ve3 Jfd7 Reálnou a nikoli nelogickou možností bylo polechtání pěšce c3 tahem 18...Ja4. Bílá by snad pokračovala 19.Sd2, ale nic převratného za její barvy v pozici nevidím ani já (to není příliš překvapivé) ani můj stroj (tady bych se malinko podivil).

19.Jxc5 Jxc5 20.Sa3 f5 21.exf5 gxf5



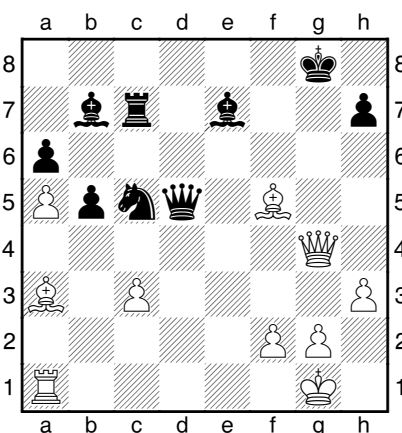
22.Jxe5!? Bílá čelí hrozícímu postupu černé pěškové dvojice velice rázným a odvážným způsobem. Oběť jezdců se mi nezdá plně korektní, ale hrdinná smrt bílého koně do partie vnese hodně nestability a radikálně změní charakter hry.

22...dxe5 23.Vxe5 Vc7 Alternativou je pichlavé 23...Sd6, když po 24.Vxf5 Vxf5 25.Sxf5 Vc7 26.Dh5 (26.Dd4!? De7 27.c4 bxc4 28.Sb2 Dg7 29.Dxg7+ Vxg7 30.Sxg7 Kxg7 31.Vc1 možná mohlo dát bílé určité šance na výhodu.) 26...Df6 27.Ve1 vykryje černý všechny hrozby tahem 27...Ve7 a maďarská velmistryně bude muset pracně dokazovat oprávněnost své oběti.

24.Vxf5 I zde může mít smysl zahrát na otevření dlouhé diagonály tahem 24.Dd4.

24...Vxf5 25.Sxf5 Dxd5 Dobře vypadá také rychlé povolání černopolného střelce na obranu vlastního krále 25...Sf8!?

26.Dg4+



26...Kh8? Chyba, která dostává Maďarku z nejhoršího ven. Věhlasná soupeřka by se pravděpodobně více zapotila po navelek odvážnějším ústupu 26...Kf8.

Snaha o přemístění černopolného střelce na vražednější diagonálu 27.Sc1 (27.Sxh7 Dg5 s výhodou černého) narazí na 27...Vc6 28.Se3 (I po 28.Sxh7 Sc8 29.De2 Jb3 30.Se4 Dc4 stojí černý lépe.) 28...Dg8 a ani tady nevidím pro bílou světlé zítřky.

27.Ve1! Bílá přísouvá na hlavní bojiště značně zálohy, které mohou při ústupu černého střelce rázně proniknout do soupeřova týlu. Zároveň visí ve vzduchu postup c3-c4 s otevřením dlouhé diagonály a zapojením poslední z prozatím nevýrazných figur, černopolného střelce z a3.

27...Sf8 Ani jiné obranné pokusy nejsou o mnoho lepší. Na 27...Df7 potáhne bílá 28.Dd4+ Kg8 29.Ve5± s výhodou a ani 27...Dc6! není nijak spásnosné. Po 28.f3 (Předčasné může být 28.c4 s hrozbou matu po dlouhé diagonále pro 28...Sf6 29.cxb5 Dxb5 30.Sxc5 Vg7 31.Sd4 Vxg4 32.Sxf6+ s hezkou, ale přece jenom ne zcela jasnou pozicí.) 28...Df6 29.Df4 opět o výhodě bílé není pochyb.

28.c4 Ano, diagonála a1-h8 může zabít, ale 28.Ve8! rozhodne okamžitě po 28...Df7 (28...Dxg2+ 29.Dxg2 Sxg2 30.Kxg2 Kg7 31.Vc8+) 29.Dd4+ +-.

28...Dg8 Po tomto tahu černý prohraje. Pokračování 28...Dxg2+ 29.Dxg2 Sxg2 30.Kxg2 bxc4 31.Ve3

ROZHOVOR S JUDITOU POLGÁROVOU

VÍTĚZSTVÍ SNADNÉ NEBYLO



Judita Polgárová

Ve středu jste říkala, že očekáváte hodně těžký zápas, ale hned v první partii jste snadno vyrovnala a ve druhé bílými zvítězila po krásné oběti.

Každé přesvědčivé vítězství vypadá snadné, ale samozřejmě to tak nebylo. V první partii se mi podařilo Davida Navaru překvapit v zahájení. Oběť v druhé partii jsem

si ani nestihla pořádně zanalyzovat, nevím tedy, zda byla korektní. Každopádně se jednalo o zajímavou možnost - v tak krátkém čase se podobné pozice těžko brání. Třetí partii jsem hrála hodně solidně a podařilo se mi vyhrát v koncovce. Po prvním dnu tak bylo pro mého oponenta opravdu těžké výsledek zápasu zvrátit.

Čtyři výhry v kuse vypadají hodně jasně, ale za třetí prohru si David mohl sám.

To mě hodně překvapilo. V jednu chvíli jsem byla pravděpodobně prohraná po opravdu hloupé chybě. Později se mi podařilo vybojovat remízovou pozici. Soupeř byl asi našťavaný, že se mu nepodařilo vyhrát, zamyslel se na dlouhou dobu a prohrál na čas.

Překvapil vás něčím David?

Více méně jsem spíš překvapila já jeho. Moc toho neukázal v zahájení, oba dva jsme se totiž soustředili na bitvu ve střední hře a koncovce.

Honza Binder

FISCHER POKŘTIL FISCHERA

Předseda vlády Jan Fischer pokřtil novou knihu „Bobby Fischer proti českým velmistřům“, kterou vydalo občanské sdružení Pražská šachová společnost. Zajímavá kniha, jejímiž autory jsou Vlastimil Hort, Lubomír Kaválek, Luděk Pachman a David Navara, a je doplněna množstvím dobových fotografií.

Legundy českého šachu v ní vzpomínají na svá šachová i nešachová setkání s nejslavnějším šachistou šachové historie. Vlastimil Hort, Lubomír Kaválek a Luděk Pachman okomentovali své partie a sepsali své vzpomínky na střetnutí s Bobbym Fischerem. Za Miroslava Filipa partie okomentoval nejlepší český šachista David Navara,



Jan Fischer podepisuje autorské výtisky knihy Bobby Fischer proti českým velmistřům.

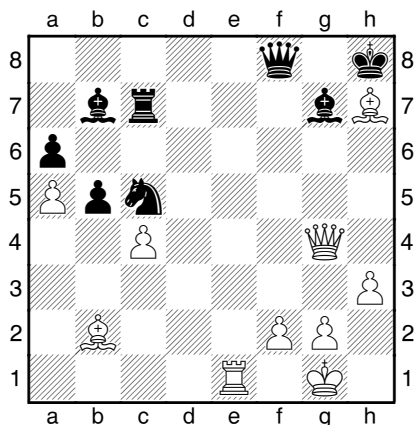


Předseda české vlády Jan Fischer křtí knihu Bobby Fischer proti českým velmistřům

který napsal i doslov „Co jsem se naučil od Bobbyho Fischera“. Kniha vychází ve třech vyhotoveních. Kromě standardního vydání (vázaná kniha s tvrdými deskami za 333 Kč) je to ještě číslované vydání (77 kusů, vázaná v imitaci kůže, s přebalem za 888 Kč) a luxusní vydání (7 ks, na luxusním papíru, ručně vázaná v pravé kůži, podepsaná velmistry Hortem, Kaválkem a Navarou za 8888 Kč). Knihu si můžete objednat na e-mailové adrese pavel.matocha@gmail.com

nebo 31.Sb2+ je pro bílou určitě lepší, ale jestli vyhrané... To jednoduše nevím.

29.Sb2+ Sg7 30.Sxh7! Df8



31.Sxg7+ Vyhrává, ale po 31.Dh5! není co řešit mnohem dříve. Na 31...Sxb2 32.Sb1+ Kg8 partii končí 33.Ve8+-.

31...Vxg7 32.Sg6 Kg8 Po houževnatějším 32...Jd3 musí bílá najít 33.Dh4+! Kg8 34.Sxd3 Sxg2 (34...Vxg2+ 35.Kf1 Vg7 36.Ve3+-) 35.Ve3 Sxh3+ 36.Vg3 Sf5 37.Se2 b4 38.c5 Vxg3+ 39.Dxg3+, což by mělo být

vyhrané, ale bílý král nemusí zůstat bez problémů. Zejména při visícím praporku.

33.cxb5 axb5 34.Ve5 Sc8 35.De2 Vxg6 36.Ve8 Sb7 37.f3 Je6 38.Vxf8+ Kxf8 39.Dxb5 Vxg2+ 40.Kxg2 Sxf3+ 41.Kg3 1-0

Šachový festival ČEZ CHESS TROPHY 2010 každý den zahájila zajímavá přednáška, které si připravili velmistři Vlastimil Hort a Lubomír Kaválek. Všechny se dotýkaly ženského šachu, čímž odkazovaly nejen na probíhající duel Davida Navary s Juditou Polgárovou, ale také na slavného pražského šachistu Čeňka Kottnauera - idola ženských srdcí - který by se letos na jaře dožil 100 let (portrét mistra Kottnauera viz Šachový týdeník č. 8/2010).

Mimořádný úspěch šachového festivalu ČEZ CHESS TROPHY 2010 podtrhla nejen množství diváků v sále a desetitisíce šachistů po

celém světě, kteří sledovali online přenos, ale také politické záštita, které se akci dostalo. Občanské sdružení Pražská šachová společnost pořádalo festival v rámci partnerství s hlavním městem Prahou, zahájit jej přišel předseda vlády Jan Fischer a celou simultánku sledoval a vítězce blahopřál prezident republiky Václav Klaus.

Výraznou pozornost letos šachovému festivalu věnovala i hlavní česká média - televize Nova, Česká televize, MF Dnes, Lidové noviny, Hospodářské noviny a deník Sport. V nich najdete i velké rozhovory s Juditou Polgárovou a Davidem Navarou. Zajímavou reportáž ze simultánky publikoval byznysový server www.motejlek.com. V simultánce proti nejlepší šachistce světa hrál i ministr vnitra Martin Pecina a předvedl velmi slušnou Španělskou. Nadějně pozice měli i ředitel Dopravních staveb Brno Vlastimil Chládek, ředitel

rizik skupiny ČEZ Jan Klaus, obchodní ředitel Capital Partners Tomáš Vavřinec či jednatel společnosti Kontax Petr Juchelka. Nikdo z nich však svoji partii k vítězství nedotáhl, ani neudržel remízu. Jeden z účastníků simultánky, novinář Filip Saiver z MF Dnes, publikoval v novinách hezkou reportáž, jak hrál s nejlepší šachistkou světa. Reportáž nesla výmluvný titul: „Táhnul jsem. Rychle domů.“ Svoji partii ze simultánky okomentoval ředitel Dopravních staveb Brno Vlastimil Chládek.

JUDITA POLGÁROVÁ - VLASTIMIL CHLÁDEK

Sicilská obrana

ČEZ CHESS TROPHY 2010,

simultánní partie

Komentuje: Vlastimil Chládek

Měsíc jsem neviděl šachy, ale zápasu s Juditou Polgárovou a možnosti setkání se s kamarády jsem nemohl odolat. Po fyzicky náročném víkendu jsem se těšil na chvíle u šachovnice, ale mozek jako by odmítal pracovat. Při srovnání s Juditou, jejíž mozek na dálku vyzařoval eleganci a hlavně výkon vyladěných „hraček“ ve formuli jedna, mi ten můj připomínal maximálně tak oktávku, a to si ještě asi fandím, protože i ta většinou startuje na „drc“.

1. e4 c5 2. Jf3 d6 3. d4 cxd4 4. Jxd4 Jf6 5. Jc3 g6 6. Se3 Sg7 7.



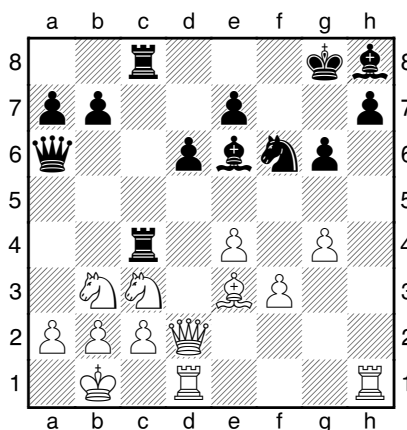
Judita Polgárová si podává ruku s Vlastimilem Chládkem, přihlíží Václav Klaus ml.

f3 0-0 8. Dd2 Jc6 9. Sc4 Sd7 10. 0-0-0 Da5 11. Sb3 Je5 12. Kb1 Vfc8 13. h4 Jc4 14. Sxc4 Vxc4 15. Jb3 Da6

Judita hrála neuvěřitelně rychle, její tempo bylo vražedné, všude okolo mě útočila na krále, případně odchytila dámy. Den před simultánkou se domlouvala s některými účastníky, že po skončení půjdou na pivo. Simultánka začíná ve čtyři, tak v osm vyrazíme, to by snad mohl být konec, navrhovali muži. Jen zavrtěla hlavou a suše odvětila - vyrazíme v sedm. Já jsem taktak stíhal hrát „draka“. Sice ho nemám obehnaného, ale nic jiného mi nezbyvalo, Nimcovičovu mi můj trenér Petr nedávno zakázal. Do Prahy na Kampu mi dal po telefonu jedinou

radu: „Neustupuj ani o píď, využij každou šanci k útoku, jinak dostaneš mat, Vlastíku.“

16. h5 Se6 17. hxg6 fxc6 18. Sh6 Sh8 19. g4 Vac8 20. Se3



Petrovo přání jsem splnil, ale poněkud tumpachově. Myšlenka 20...Sxg4 s následujícími Vxc3 a Jxe4 se mi velmi líbila, ale upoutala mě i oběť 20...Vxc3 bxc3 21. Vc4 a např.: 21...g5 22. Va4 gxf6 23. Vxa2 Dh2 24. Sxf6 Dxh7 a následnému Va1 lze těžko bránit. Ale jen desítky vteřin bylo pro mě málo. Oktávka sice pomalu roztáčela své závity, ale formule jedna, v celé své šachové kráse, byla zde. Pln nerozhodnosti jsem zvedl ruku a po chvílce zvažování se bohužel vrátil k prvnímu plánu.

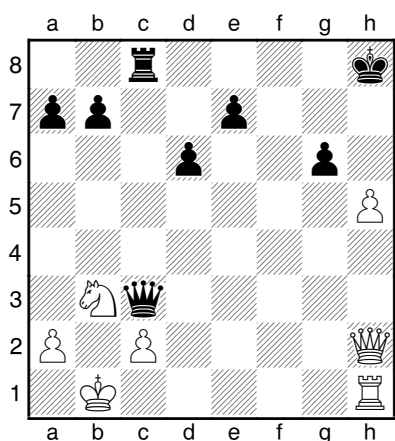
20... Sxg4 21. fxc6 22. bxc3 Školácky jsem přehlédl šach na d5, ach jo.

22... Dc4 23. Dh2 h5 24. Sd4 Jxe4 25. Sxh8 Kxh8 26. Vd3 Jxc3 27. Vxc3 Dxc3 28. gxh5 Vedle



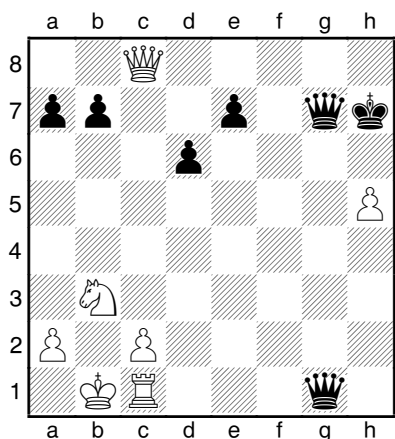
Juditě čelila spolu s 24 muži jediná žena, finanční ředitelka společnosti ABAS Vladimíra Popardovská.

mě sedící ředitel gymnázia se na chvíli zadíval na moji pozici. Zjevně ho upoutal pěšec g6, a tak po vteřince rozjímání k mé šachovnici se slovy „To by mělo stačit“ přesunul svoji nebohou dámu (viz poznámka výše). Jeho humor je osobitý, ale dámu jsem raději posunul zpátky mezi jeho figurky. Jeho ironickou radu jsem samozřejmě poslechl.



28... g5 29. De2 g4 30. Vc1 g3 31. De6 g2 32. Dh6+ Kg8 33. Dg6+ Dg7 34. De6 + Kh7 35. Dxc8 Judita přišla a já potáhl pěšcem na pole proměny. Automaticky jsem čekal, že pěšce vezme, ale ona kupodivu jakoby pobaveně přemýšlela, nezbylo mi tedy nic jiného než tah dokončit.

35...g1D Judita se pousmála a bleskově zahrála



36. Df5+ Pohrávala si s námi, všechno věděla, všechno slyšela, chystala pasti a pastičky a přitom se očividně bavila, bavila a užívala si tuto simultánku jako nikdo z jejich předchůdců. Taký po jejím



Judita byla nekompromisní: Tak pánové, za tři hodiny s vámi můžu jít na pivo.

impozantním zápase s Davidem Navarou nebylo divu.

36... Kh6 37. Vxg1 Dxc1+ 38. Kb2 Dg5 39. Jd4 Kxh5 40. Dh7+Kg4

Někde za mnou padla poznámka, která se zalíbila i mně: „Černý král se vydal na zdravotní procházku, ze které se nevrátí živý.“

41. De4 Df4 42. Dg2 Kh5 43. c3

V této chvíli už nás zbývalo velmi málo, simultánka končila. Nevěděl jsem, jak jinak vzdát hold skvělé velmistryni, než tím, že nebudu tahat prohranou pozici. 1:0. Její opětovné pobavené pousmání bylo definitivní tečkou za naší

partii. Mimoděk jsem se podíval na hodinky; a vida, za deset sedm. Za chvíli vyrážíme.

Velmistru Davidu Navarovi se sice nepodařilo nejlepší šachistku světa porazit, ale je třeba připomenout, že Judita Polgárová porazila již i jiné silné hráče – například Garriho Kasparova či Višiho Ananda. Nejlepší český šachista pro čtenáře Šachového týdeníku vybral a okomentoval zajímavé koncovky z tohoto duelu. Celý zápas velmi hezky a vtipně glosoval na svém webu ([viz blog.praguechess.cz](http://viz.blog.praguechess.cz)).



U partií zleva: Martin Habina (ředitel ateliéru Habina), Jan Klaus (ředitel rizik společnosti ČEZ), Libor Kičmer (jednatel ČEZ obnovitelné zdroje), Vlastimil Chládek (ředitel Dopravních staveb Brno). Nad nimi mezi diváky Václav Klaus, který sleduje partii svého syna.

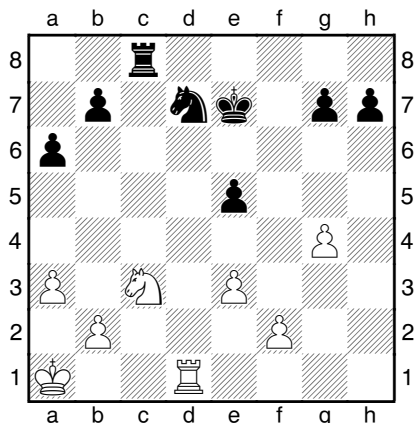


Judita Polgárová

DAVID NAVARA - JUDITA POLGÁROVÁ

ČEZ Chess Trophy 2010

Komentuje: GM David Navara



Pozice je vyrovnaná. Ještě jsem hrál na výhru, ale se špatně postaveným králem jsem měl raději vynutit remízu.

30.Vh1 h6 31.Vh5?! K vyrovnání vedlo například 31.g5 hxg5 32.Vg1=.

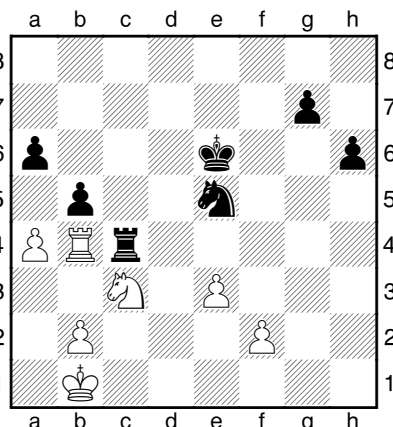
31...Jf6! Tuto odpověď jsem upozoroval až po tahu. Výměna pěšců e5 a g4 nahrává černé, protože bílý král jen s obtížemi může zadržet nebezpečného černého h-pěšce. Zatím naštěstí jsou na šachovnici věže.

32.Vxe5+ Kd6 33.Vf5 Alternativou bylo 33.f4 Jxg4, ale někdy zase může viset pěšec e3, po 34.Je4+ Kd7 bych preferoval černou pozici.

33...Jxg4 34.Kb1 Ke6 35.Vf4 Je5 36.Vb4?! Taktika a strategie jsou

provázané více, než by se při čtení učebnic zdálo. Chyba v propočtu může člověka přivést do strategicky beznadějně pozice, jako se to stalo mně. Jindy naopak nesprávné hodnocení varianty hráče neodradí od varianty, která obsahuje skrytý taktický defekt. Kdybych viděl soupeřčin 37. tah, pokračoval bych 36.Kc2. GM Vokáč se zde přimlouvá za 36.Vh4, Rybka totéž navrhuje ještě v příštím tahu.

36...b5 37.a4? Vc4! Tento tah jsem přehlédl.



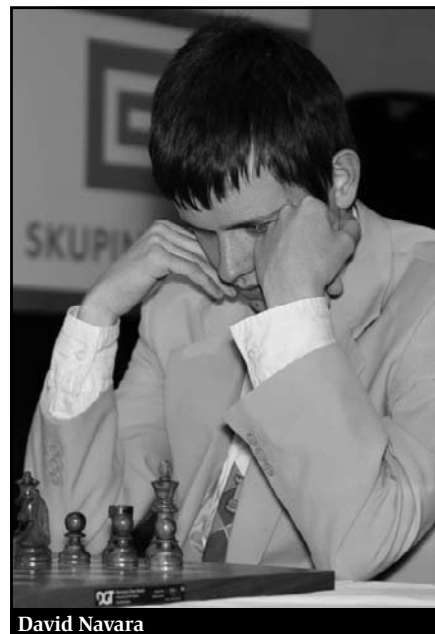
38.Vxc4 Zalitoval jsem, že po 38.axb5 Vxb4 nemohu zahrát b5xa6-a7. Možnost 38.Vb3 b4 39.Je2 a5 připomíná zlý strategický sen, bílá věž stojí hodně zvláště.

38...bxc4 Černá má díky (velmi) vzdálenému volnému pěšci a slabosti bodu b2 velkou převahu.

39.Kc2 h5 40.f4 Po okamžitém pochodu krále na královské křídlo by někdy asi vadil tah Jd3.

40...Jg4 Rybce se více líbí tah 40...Jd3.

41.e4? Měl jsem zajímavý nápad. Příliš jsem mu nevěřil, ale pro nezvyklé myšlenky mám určitou slabost. Tím jsem zase ze strategické chyby udělal taktickou. Kromě toho jsem při rozhodování spotřeboval téměř všechen zbývající čas. Nestačilo ani 41.Kd2 h4 42.Ke2! (42.Je4 Jf6! je pro bílého špatné, například (42...h3 43.Ke2 h2 44.Jg3) 43.Jxf6 (43.Jg5+ Kf5 a černý stojí lépe.) 43...Kxf6 (43...gxf6 je ještě jednodušší) 44.Ke2 (44.e4 h3) 44...h3! (44...g5 45.Kf3



David Navara

kupodivu není tak jasné. 45...gxf4 46.Kxf4 a5 47.Kg4 Ke5 48.Kxh4 Ke4 49.Kg4 Kxe3 50.Kf5 vede jen k remíze.) 45.Kf3 h2 46.Kg2 Kf5 47.Kxh2 Ke4 48.Kg3 Kxe3 a černý si dojde pro pěšce b2 s výhrou.) 42...h3 43.Je4 černý stojí lépe (Rybka), dostane se pěšcům b2 a a4 na kobylku. Ale tak jasné to není.

41...h4 Při partii se mi zdálo, že bych po 41...Jf2!?: 42.Kd2 Jd3 43.Ke3 Jxb2 mohl za pěšce získat protihru, ale nejspíše to tak není.

42.Je2 Jf2 Můj úmysl spočíval ve 42...h3 43.Jg3 Jf2 44.Kc3 h2 45.Kd4, jezdcovo-pěšcová koncovka vznikající po 45...h1D vypadá remízově a 45...a5 46.Kxc4 Jxe4 47.Jh1 Kf5 48.b4 dává bílému oproti 45.Kxc4 Jxe4 důležité tempo. Stejně to ale nestačí. 48...axb4 49.a5 Jd6+ 50.Kxb4 Kxf4 51.Kc5 Jc8 a černá o tempo vyhraje.

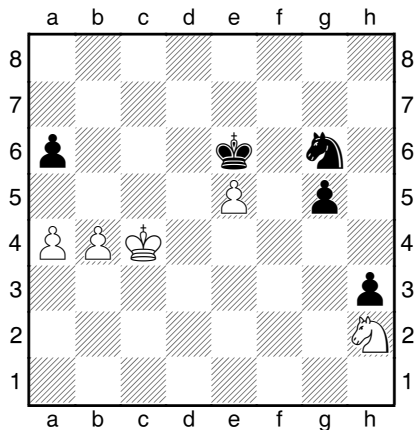
43.Jd4+ Kd7 Po 43...Kf7 44.Jf3!?: h3 by si černá musela dávat pozor na vidličku na g5.

44.e5 44.Jf3?! h3 45.Kc3 Jxe4+ 46.Kxc4 Jd2+!-+ je jeden z těch typických motivů, které jsem nepřehlédl ani v časové tísní.

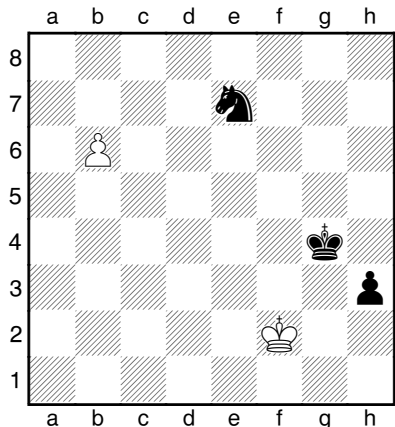
44...h3 45.Jf3 Jd3 46.Kc3 46.f5? Je1+.

46...Jxf4 47.Kxc4 g5 48.Jh2 Ke6 49.b4 49.Kd4 Kf5-+.

49...Jg6 Tento tah jsem nečekal. Tady jsem téměř překročil čas. Po 49...Kxe5 50.b5 by bílý partii asi také neudržel.



50.b5?! Vzpomněl jsem si, že volný a-pěšec je nejhorším nepřitelem jezdece. Na h-pěšce jsem přitom ale ke své škodě pozapomněl. 50.Kd4 Kf5! (Po 50...Jxe5? 51.Ke4 by bílý zadržel volné pěšce.) Rybka s určitou dopomocí uvádí následující varianty: 51.Ke3! (51.e6. Po 51...g4 52.Jf1 Kf4 53.b5 h2 54.Jxh2 g3 55.b6 g2!-+ černý staví dámu se šachem.) 51...g4 52.Kf2 Kf4 53.Jxg4! Kxg4 54.e6 h2! (Po 54...Kf5? 55.b5 axb5 56.e7! (56.axb5? Kxe6 57.Kg3 Jf4!-+) 56...Jxe7 57.axb5 Kg4 58.b6=



a černý nedokáže zesílit pozici.) 55.Kg2 Jf4+ 56.Kxh2 Jxe6 57.b5 a5-+.

50...Jxe5+ Podle počítače je 50...axb5+ kupodivu ještě silnější, protože na 51.axb5 může přijít 51...g4!! 52.Jf1 h2 53.Jg3 Kxe5 54.b6 Jf8 a po 51.Kxb5 Jxe5 černý také nějak zadrží a-pěšce.

51.Kc5? Nemalé nároky na černou kladlo pokračování 51.Kd4! g4! a) 51...axb5? 52.axb5 Kf5 53.Ke3! g4 (53...Jg4+?? 54.Jxg4 Kxg4 55.Kf2) 54.Jf1 Jc4+ 55.Kf2 Kf4 56.Jg3 vede k remíze; b) 51...a5!? 52.Ke4 Jd7 s dalším vzetím na

a4 také nevypadá právě jako remíza, ale zkusit jsem to měl. 52.Jf1! Tento tah jsem v té rychlosti přehlédl. 52...h2 (Rybka) (52...axb5 53.axb5 Kf5) 53.Jg3 a5 54.Ke4 Jd7; černý získá pěšce a4 i celý bod. Důležité je, že po 55.Kf4 Jb6 56.Kxg4 Jxa4 57.Kh3 Jc3! má bílý jezdec k pěšci dost daleko.

51...axb5 52.Kxb5 52.axb5 g4 53.Jf1 Kf5-+.

52...g4 53.Jf1 Tento motiv jsem našel příliš pozdě. S králem na b5 nemá bílý naději na úspěch.

53...h2 54.Jg3 Jf7! 55.a5 55.Kc4 Jd6+ 56.Kd3 Jf5 57.Jh1 g3 58.Ke2 g2 „Šachy jsou tragédií jednoho tempa.“ (Pokud se nemýlím, řekl to snad Tartakower.)

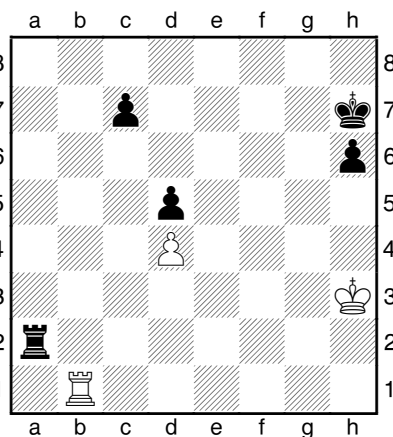
55...Jd6+ 56.Kb4 Jf5 57.Jh1 g3 0-1

DAVID NAVARA - JUDITA POLGÁROVÁ

ČEZ Chess Trophy 2010

Komentuje: GM David Navara

Také v této partii se mi přechod ze střední hry do koncovky vůbec nezdařil. Pozice je beznadějná, ale v rapid šachu hraji až do pádu praporku.



46.Vc1 46.Kg4 Va4!-+; 46.Vb5 c6 47.Vc5 Va6 s dalším pochodem černého krále na d6 se také nedá hrát (47...Va4 48.Vxc6 Vxd4 49.Vd6).

46...Va4 47.Vxc7+ 47.Kg4 Vxd4+ 48.Kh5 Vc4 a bílému přebývá věž nebo chybějí tři pěšci, ale každopádně je něco špatně.

47...Kg6 48.Kg3 Vxd4 49.Vd7 Kf5 50.Vd8 h5 51.Vf8+ Ke4 52.Vh8 Vd3+ 53.Kg2 Ve3 Odřezání bílé-

S DÁMAMI FLIRTUJTE KRÁLŮM DÁVEJTE MAT A ZŮSTAŇTE NALADĚNI NA praguechess.cz



Blogy velmistrů a milovníků šachů a života

Nejlepší český šachista David Navara

Krásná mistryně Soňa Pertlová

Velmistři Marek Vokáč a Robert Cvek

Ředitel Dopravních staveb Brno

Vlastimil Chládek

Mezinárodní mistr David Kaňovský

Spisovatel Vítězslav Houška



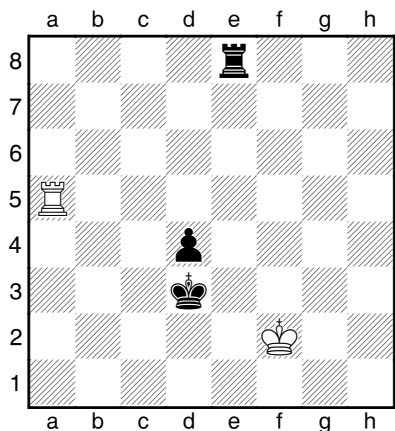
na webu

Pražské šachové společnosti

www.praguechess.cz

ho krále je jednou z několika cest k výhře.

54.Vxh5 d4 55.Kf2 Kd3 56.Va5 Ve8 Kdyby pozice byla posunutá o sloupec doprava, udržel bych remízu. Teď ale bílá věž má na boční šachy příliš málo prostoru.

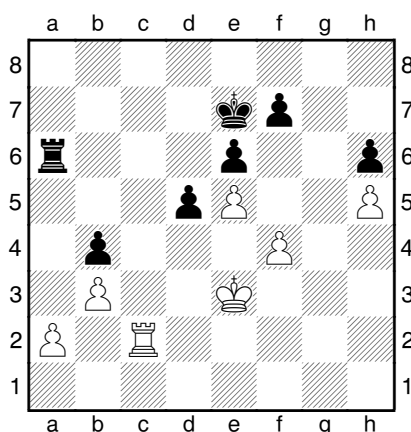


57.Va3+ Kc2 58.Va2+ Kb3 59.Va7 Tady jsem překročil čas, ale to už je celkem jedno. Černá prostě dojde pěšcem na d2 (například s králem na d1), vytěsni bílého krále na g-sloupec a postaví „most“. (Vybudováním mostu udělá radost panu Chládkovi, řediteli Dopravních staveb Brno.) Podrobnosti lze najít v každé učebnici koncovek. **0-1**

JUDITA POLGÁROVÁ - DAVID NAVARA

ČEZ Chess Trophy 2010

Komentuje: GM David Navara



38.Vc7+ 38.Kd4 Va8!?.

38...Ke8 39.Vc8+ Kd7 Tady jsem už hrál na výhru. Pozice je ale zatím vyrovnaná.

40.Vc2 Va8 40...Vc6 41.Vxc6 Kxc6 42.Kd4=.

41.Kd4 Vg8 42.Vf2 Kc6 43.Vc2+?! Neříkám, že ten tah prohrává, ale nelíbí se mi. Bílá má několik

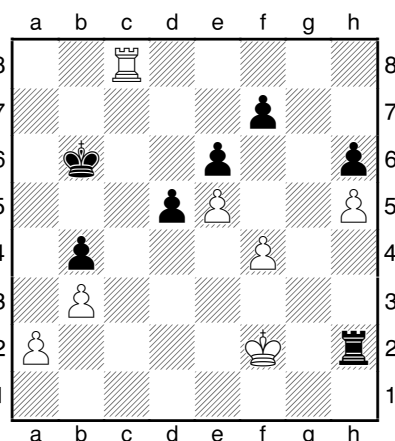
pěšcových slabin (a2, f4, h5) – a já také. Proto byla nutná aktivní hra. 43.f5 mi připadalo jako remíza, protože to remíza je. Například 43...Vg4+ 44.Kd3 Vg5 45.fxe6 fxe6 46.Vf6 s dostatečnou protihrou.

43...Kb6 44.Ke3 Vg3+ 45.Kf2 45.Kd4? Vf3.

45...Vh3 Pěšcovou koncovku vznikající po 45...Vc3 46.Vxc3 bxc3 47.Ke3 jsem správně ocenil jako remízovou.

46.Vc8 46.Kg2 Vxh5 (46...Vc3! mi připadalo jako celkem zajímavý nápad, teď bych doplnil 47.Vf2 Kc5 48.f5 Kd4!?) a černý stojí lépe.) 47.Vc8 ještě vypadá celkem zajímavě, černá věž stojí špatně.

46...Vh2+ 46...Vxh5 47.Vf8 by dalo bílé protihru, na f5 je by se černá věž mohla cítit stísněně. Ale pokračování z partie je spíše horší.



47.Kg3? Tady bude král stát stranou dění. Rybka navrhuje 47.Ke3!

Vxa2 48.Vf8=, král zadrží pěšce b4 a věž bude plnit královské křídlo. **47...Vxa2 48.Vf8 Vb2 49.Vxf7 Vxb3+ 50.Kg4 Vc3 51.Ve7** Očekával jsem spíše 51.Vf6 s ideou 51...Vc6?! 52.f5, ale samozřejmě bych odpověděl 51...b3!

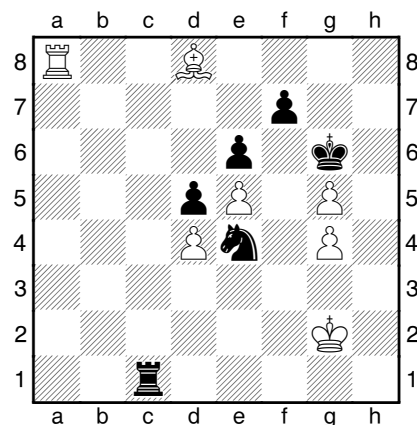
51...b3 52.Vxe6+ Kb7! a bílá se vzdala. Jiným způsobem nemohla zastavit b-pěšce. **0-1**

JUDITA POLGÁROVÁ - DAVID NAVARA

ČEZ Chess Trophy 2010

Komentuje: GM David Navara

Bílá v předchozím průběhu mohla snadno zremizovat, ale dopustila se nepřesnosti. Tady jsme už oba měli málo času.



44...Vc3 Ještě jsem zvažoval 44...Vc2+!?. Po 45.Kf3 Vc3+ 46.Ke2 by ale bílá pozici měla udržet.

45.Se7 45.Sf6 je podobné, ale bílá chce dobrat na f7 se šachem.



Jedinou výhru si David Navara připsal černými figurami.



Judita Polgárová s trofejí pro vítěze. Šachového krále vytvořil Luděk Vondra.

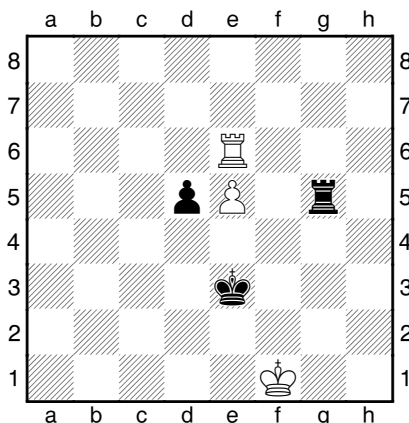
45...Vg3+ 46.Kf1! Král by v budoucí koncovce z pole h2 nemohl zadržet volného pěšce d5. Z pole f1 se mu to podařilo.

46...Vxg4 Po velkém úsilí se mi podařilo sebrat pěšce, aniž by můj král uvízl v matové síti.

47.Vg8+ Kf5 48.Vg7 Jxg5 49.Sxg5 Vxg5 50.Vxf7+ Ke4 51.Vf6 Kxd4 52.Vxe6 Tady i na jiných místech můj šachový program hlásí malé i velké hlouposti. Můj pocit méněcennosti zvolna mizí.

52...Ke3 Bílé figury stojí dost nešikovně, ale zlaté Tartakowerovo pravidlo zde platí, i tato věžová koncovka je remízová. K této pozici se ale váže ještě jedna historka. V roce 2006 jsem v řecké lize hrál s velmistrem Gustafssonem. Při tom jsem narazil na partii Gustafsson - Azmaiparašvili, v níž černý díky lepší technice vyhrál remízovou koncovku. Tu partii jsem

rozebral a o vzniklé koncovce jsem se dozvěděl mnoho zajímavého. Později jsem vše ještě zkontroloval s šestikamenovou databází. Proč o tom píši? Den po této partii jsem si na danou partii vzpomněl a podíval jsem se, jaká pozice tam vlastně vznikla. Přesně tato! 52...Vxe5 53.Vxe5 Kxe5 54.Ke1! jsem při tahu 47...Kh5 přehlédl. Normálně bych to samozřejmě našel, ale za deset sekund člověk nic nestihne.



53.Ve8? Nejjednodušší cestou k remíze bylo 53.Vd6 Vxe5 54.Ke1 Kd3+ 55.Kd1 Vh5 56.Kc1. Pozice Kb2, Vg1 x Kd2, Vh2, pd3 by byla pro černého vyhraná (opět odkazuji na příručky), ale takový vývoj událostí je v dané situaci nesplnitelným snem černého. Ani v partii Gustafsson - Azmaiparašvili bílý neuhodl, po 53.Va6? d4 54.e6 d3 55.Va3 Vf5+! 56.Ke1 Vb5! 57.Kf1 Vb1+ 58.Kg2 Vb6 59.Va1 Ke2 se vzdal, protože černá věž z e6 pěšce zadrží.

53...d4 54.e6 Po 54.Va8 databáze doporučuje 54...d3! 55.Va2 Vf5+ 56.Ke1 Vh5.

54...Vg6? Někteří lidé v Rusku si o mně myslí, že neumím hrát

koncovky. Já bych spíše řekl, že neumím hrát s visícím praporkem. Ale je pravda, že jsem trénink koncovek v poslední době zanedbával a je to vidět. Zvažoval jsem 54...d3. Hrozí nepříjemný šach na f5, ale po 55.Vd8 jsem nemohl najít dobré řešení. (55.e7?? Vf5+! 56.Kg2 Ve5+) 55...Vf5+! (55...Vg7 56.Vd7 d2 57.e7 vede k remíze. Při černé věži na e8 by vznikla vzájemná nevýhoda tahu.) Po 56.Ke1 Vh5 57.Kf1 jsem nemohl najít výhru. Podle databázi k cíli vede pokračování 57...Vh1+! 58.Kg2 Vh7 s hlavní ideou 59.Vd7?! (Silnější je 59.Kg3. Tady černý po 59...Vg7+ 60.Kh4 d2 61.Vd5 má komplikovanou cestu k výhře, která se dost vzpírá mému chápání.) 59...Vh5! (59...d2? 60.e7) 60.e7 Ve5 61.Kf1 d2 s rozhodující nevýhodou tahu. K podobným důsledkům vede 54...Vf5+! 55.Ke1 (55.Kg2 d3! 56.e7 Ve5+) 55...d3. (Naopak po 55...Va5 56.Kf1 Va1+? 57.Kg2 Va6 se bílá zachrání obětí pěšce 58.e7 Va7 59.Kf1 d3 60.Vh8! Vxe7 61.Ke1=.)

55.e7 Vg7?! Ještě jsem měl alespoň zkusit 55...Vf6+! 56.Ke1 Va6 (56...Vh6 57.Vf8!) 57.Kd1 Va1+ (57...d3 58.Vc8) 58.Kc2 d3+, ale k remíze vede například 59.Kc3 Vc1+ 60.Kb3 Vc7 61.Vh8 Vxe7 62.Vh3+ Kd2 63.Vh2+! Ve2 64.Vh1 Ve1 65.Vh2+! =.

56.Vh8! = Po 56.Va8?! Vxe7 57.Ke1 Vh7 58.Ve8+ Kd3 by se bílý král nedostal na správnou stranu šachovnice. Tato pozice je přesto remízová, ale je to zbytečná komplikace.

56...Vxe7 57.Ke1 Kd3+ 58.Kd1 Ve3 59.Va8 Vf3 1/2

Pavel Matocha
foto: V. Jagr

DOPRAVNÍ STAVBY BRNO, s.r.o.
Trnkova 150, P.O.BOX 69, 628 00 Brno-Líšeň

J A N S T A
K O S T K A
— & —
S P O L .



Advokátní kancelář Jansta, Kostka & spol.
svým klientům garantuje nejvyšší odbornou a profesionální úroveň
poskytovaných právních služeb.

Advokátní kancelář Jansta, Kostka & spol. patří mezi přední renomované advokátní kanceláře působící na českém advokátním trhu, která poskytuje svým klientům právní služby ve všech oblastech českého práva a práva Evropské unie, přičemž se zejména specializuje na oblast práva obchodních společností, práva veřejnoprávního sektoru a veřejných zakázek, práva nemovitostí, smluvní agendy, arbitráže, soudních sporů a vymáhání pohledávek.

Advokátní kancelář Jansta, Kostka & spol., Těšnov 1059/1, 110 00 Praha 1, Česká republika
tel. : (+420) 221 875 402-9 • fax: (+420) 221 875 401 • kancelar@jansta-kostka.cz • www.jansta-kostka.cz

VYŽADUJE HRA NASLEPO SPECIÁLNÍ DOVEDNOSTI?

pokračování ze strany 1

Tyto fenomenální výsledky paměti je ovšem podle autora těžko převést na společného jmenovatele. Někdy jsou jich schopni lidé v ostatních ohledech retardovaní (tzv. savanti nebo savant-idioti; uvádí se zde příklad 100% kalendářového počtáře, který ovšem jinak nebyl schopen pochopit, co je to sčítání), jindy se jedná o lidi všeobecně nadané. „Zázračná paměť“ má však zřejmě společné to, že je jí dosahováno pomocí mnemotechnických pomůcek.

Co se týče hraní dámy naslepo, kniha analyzuje případ velmistra Tona Sijbrandse. Na otázku, jak dokáže udržet všechny pozice i jejich potenciální varianty v paměti, Sijbrands odpovídá: „Co přesně vyvstává před mým duševním zrakem, když myslím na pozici? Je to obraz, ale ne příliš konkrétní. Například to není tak, že bych viděl i okraj šachovnice nebo druh kamenů nebo barvy. Myslím, že se to příliš neliší od toho, co člověk vidí, když hraje obyčejnou partii a pokouší se představit si budoucí tahy. Každý hráč dámy, který myslí dopředu, vlastně také hraje naslepo. Víc o tom nedokážu říct.“

Velmistr dále zmiňuje pomůcky, které uvádějí i jiní hráči (ať už dámy či šachů). Volená zahájení je třeba nějak „rozházet“. To nejhorší, co se může stát, je, aby si všechny partie hrané naslepo byly podobné a splývaly. Je třeba dávat pozor i na to, aby se sobě po čase nezačaly podobat pozice vzešlé z různých zahájení. Klasickým problémem je, že člověk v duchu počítá určitou variantu, protože však pozici před sebou nevidí, musí neustále kontrolovat, v jakém místě či tahu různých stromčeků se partie aktuálně nachází. Častou chybou v této hře je například udělat tah, který měl přijít až později.

Někdy může být dokonce těžší hrát naslepo proti slabším soupeřům. „Nejobtížnější je protivník, který hraje solidně a najednou udělá šileně



Mistři s hrou naslepo nemívají problémy ani tehdy, když se jejímu nácviku speciálně nevěnují.

špatný tah. Člověk pak k tomu, aby zahrál protitah, který je nasnadě, potřebuje velkou odvahu, myslí si: asi se mylím, to snad není možné. Hrozně se bojím, abych sám neudělal botu, přemyslím, zda protivník nemá tím divným tahem něco za lubem. Probírám celou partii ještě jednou, abych si byl opravdu jistý, že je jeho tah opravdu chybný. Ale z tohoto důvodu je v mém zájmu, abych měl protivníky na úrovni, kteří dělají logické tahy,“ uvádí Sijbrands v knize.

Sijbrands v rozhovoru dále vysvětluje, že jeho paměť funguje selektivně, je dobrá tam, kde ho to vnitřně zajímá. Když jde nakoupit, musí si ovšem seznam napsat na papírek. Zajímavé je i to, jak se od sebe liší dáma a šachy. Sijbrands hraje obě hry, ale naslepo zvládá jen dámu – v níž je však lepší i při běžných partiích.

O hraní šachů naslepo vznikají psychologické studie už více než 100 let, zřejmě první napsal v roce 1894 francouzský psycholog Alfred Binet. Již první studie ukázaly a další potvrdily, že schopnost hrát naslepo nemá nic moc společného s tím, co se nazývá fotografická paměť. Příliš konkrétní obraz by naopak škodil, i u normální partie se musíme dívat „skrz“

figury, abychom viděli budoucí pozice. V této souvislosti Draaisma uvádí pokus amerického velmistra Reubena Finea: Jednou si při simultánci naslepo zkoušel promítat pozice na prázdnou šachovnici, ukázalo se ale, že mu to spíše překáží. Nakonec, fakt, že pozice si pamatujeme spíše jako logické uspořádání („prostor možnosti“) než vizuální otisk, dokládá i to, že je mnohem těžší si zapamatovat nesmyslnou pozici.

Další výzkumy ukázaly, že hra naslepo je v šachách nejspíše prostě vedlejším produktem herní síly. Jistěže dva srovnatelně silní hráči v běžných partiích nemusí hrát stejně dobře naslepo, ale velmistřům již partie naslepo nedělají problémy, i když se této disciplíně jinak nikdy nevěnovali...

Draaisma uzavírá, že ze stávajících výsledků a experimentů podle něj plyne, že simultánka naslepo není o nic překvapivější než schopnost daleko počítat v běžně hrané partii, obě schopnosti se vyskytují pospolu. Co na to například velmistři čtoucí Šachový týdeník?

Pavel Houser

KALENDÁRIUM

30. 4. 2010

Brno. **Turnaj devětsetšedesátek.** Švýcarský systém na šest kol podle pravidel pro Chess960. Tempo 15 minut na partii.

Šachový oddíl Vinohrady Brno
sovinohrady@seznam.cz
sovinohrady.960.cz/5-patek-IV

1. 5. 1910

Před sto lety se v Petrohradě narodil velmistr **Alexandr Toluš**. Velmistr Toluš byl nejen skvělým šachistou, ale také trenérem a žurnalistou. Zemřel v Petrohradě v roce 1969.

1. - 13. 5. 2010

Budapešť (Maďarsko). **First Saturday.** Uzavřené turnaje s možností získat normy GM, IM a FM. Tempo 90 minut na 40 tahů, 30 minut na dohrání s přídatkem 30 s/tah.

Laszlo Nagy
Tel.: +(36)-30-230-1914
firstsat@hu.inter.net
www.firstsaturday.hu

1. 5. 2010

Český Těšín. **O pohár starosty Českého Těšína.** Rapid šach, švýcarský systém na 9 kol, tempo 15 minut na partii.

Ladislav Langner
langner@volny.cz

1. - 9. 5. 2010

Ostrava. **Ostravský koník.** Mistrovství ČR mužů a žen 2010, FIDE OPEN a další turnaje. Švýcarský systém na devět kol. Tempo 90 minut na 40 tahů + 30 minut do konce s přídatkem 30 s/tah.

Marek Jelínek
Tel.: 603 525 566
marek@ostravskykonik.cz
www.ostravskykonik.cz

5. 5. 1995

V den devětadevadesátých narozenin nejstaršího žijícího velmistra **Andora Lilienthala** vzpomeneme také patnácté výročí úmrtí šestého mistra světa **Michaila Botvinnika**.

5. - 10. 5. 2010

Janské Lázně. **Krajský přebor mužů, žen, seniorů, juniorů a juniorek.** Švýcarský systém na osm kol. Tempo 90 minut na partii s přídatkem 30 s/tah.

Jaroslav Šmíd
Tel.: 603 954 960
jarda.smid@centrum.cz
www.chess.cz/kraje/khss

7. - 9. 5. 2010

Ústí nad Labem. **Festival Ústí nad Labem.** Otevřený turnaj v rapid šachu. Švýcarský systém na sedm kol. Tempo 20 minut na partii. Kromě turnaje v rapid šachu v rámci festivalu také turnaje pro veterány, zdravotně postižené, žáky, začátečníky a super-bleskový turnaj.

Pavel Chrz
Tel.: 608 220 382
festival@chessul.org
www.chessul.org

8. 5. 2010

Praha. **Turnaj dvojic.** Švýcarský systém na devět kol. Tempo 15 minut na partii.

Miroslav Steimar
migast@centrum.cz

10. 5. 1977



Jiří Štoček

Třiatřicet let oslaví český reprezentant, jeden z nejlepších současných českých šachistů, velmistr **Jiří Štoček**.

11. 5. 1924



Luděk Pachman

Před osmdesáti lety se v Bělé pod Bezdězem narodil mnohonásobný reprezentant Československa, velmistr **Luděk Pachman**.

14. - 16. 5. 2010

Malenovice. **Mistrovství ČR mládeže do osmi let.** Švýcarský systém na devět kol. Tempo 20 minut na partii s přídatkem 10 s/tah.

Antonín Surma
Tel.: 728 855 086
a.surma@chessfm.cz

15. 5. 2010

Libošovice. **Jarní turnaj v bleskové hře.** Systém hry podle počtu účastníků. Tempo 5 minut na partii.

Luboš Drahotský
Tel.: 724710874
sachy@libosovice.cz

15. - 16. 5. 2010

Hluk. **Memoriál Vratislava Hory.** Turnaj čtyřčlenných družstev v kategoriích do dvanácti a do osmnácti let. Švýcarský systém na devět kol. Tempo 25 minut na partii.

Milan Mrkus
Tel.: 737 257 514
milan.mrkus@seznam.cz
www.mvh.sachysm.cz

15. 5. 2010

Teplice. **Memoriál Antonína Drvoty.** Švýcarský systém na sedm kol. Tempo 25 minut na partii.

Radek Bayer
radek.bayer@seznam.cz

Šachový týdeník

vydavatel: občanské sdružení Pražská šachová společnost, Sudoměřská 8, Praha 3 • prazska.sachova@gmail.com
šéfredaktor: Pavel Matocha (tel: 603 861 533, e-mail: pavel.matocha@gmail.com)
výkonný redaktor: Václav Pech (tel: 777 275 621, e-mail: vasek.pech@gmail.com)
editor: Aleš Kubeczka (e-mail: kubeczka@seznam.cz) • jazykový korektor: Jan Mácha
sazba a grafická úprava: Jan Reich (e-mail: honza.reich@gmail.com)